

公共养老金如何重塑养老和重男轻女的社会规范？——来自中国的证据

by *Naijia Guo, Wei Huang, Ruixin Wang*

背景

人们如何为晚年生活做准备？对这个问题的回答可能不仅影响家庭决策，如养老方式和生前财产转移，还可能通过改变储蓄行为、对子女的人力资本投资和生育选择而进一步影响社会经济。在中国农村，老年人的养老在传统上由家庭成员提供，成年子女是父母年老后的主要照顾者。由于老年人收入低并且储蓄有限，他们在很大程度上依赖子女的经济支持。在传统文化“养儿防老”中，儿子将要承担大部分父母的养老责任，已婚的儿子和他的妻子与父母同住并照料他们。而已婚的女儿则搬出原家庭住所与丈夫家庭同居。这种依赖儿子的养老模式往往会伴随着新郎父母支付高额彩礼给到女方家庭，作为购买儿媳所提供的养老服务。然而，由于上世纪 70 年代实施的计划生育政策和自 2000 年代初以来农村青年向城市的大规模迁移，这种在中国传统农村依赖儿子和儿媳的家庭养老模式面临着重大挑战。

中国政府于 2009 年启动了新型农村社会养老保险（简称“新农保”）计划。在强有力的财政支持和政策推动下，仅三年该计划就在 2012 年实现了全国范围的全覆盖。该制度允许 16 岁及以上的农村居民自愿参与，直至 60 岁符合养老金领取资格前均可持续缴纳。养老金金额一部分由个人缴纳，一部分则由政府财政提供，为农村老年居民提供了重要的养老支持。基本养老金也可视为一种普惠性的基本收入形式。截至 2014 年底，超过 1.4 亿的农村老年人正在通过此政策领取养老金，突显了新农保在缓解农村老年人经济紧张方面的重大影响。

理论框架

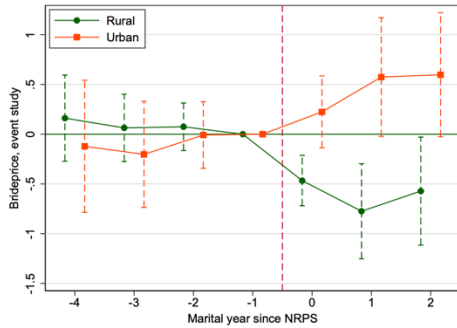
本研究提出了一个理论框架，涵盖了父母在子女性别选择、向子女转移财产以及养老方式三个方面的决策。该框架跨越了三个阶段：在孩子出生前的性别选择，在孩子结婚期间对婚姻或养老计划的投资，以及最后阶段的获得老年照顾的方式。在像中国这样的男性占据主导地位的社会中，儿子是扮演赡养父母的主要角色。实证研究结果表明，父母向儿子进行的转移财产对儿子的赡养有显著影响。在没有养老金的情况下，父母的晚年将高度依赖他们的儿子，因此他们往往在生育时对男孩有明显的性别倾向性并且在彩礼上会对儿子进行投资。然而，通过新农保引入的养老金计划同时具有双重作用：它不仅是一种收入转移，同时也是一种新的储蓄工具。在有养老金的情况下，老人对子女提供的赡养的需求减少，同时也降低了他们需要通过儿女婚姻进行的财产转移来平滑消费的必要性。这种转变削弱了儿子作为主要赡养者的传统偏好，并可能进一步导致性别比例的变化。该研究提出并检验了三个关于养老金对赡养老人产生影响的假设：

- 假设 1（在第 3 阶段）：新农保计划减少了儿子提供的赡养义务，但没有影响女儿。
- 假设 2（在第 2 阶段）：新农保计划更大程度地减少了彩礼，而不是嫁妆。
- 假设 3（在第 1 阶段）：新农保计划提高了新生儿为女性的可能性。

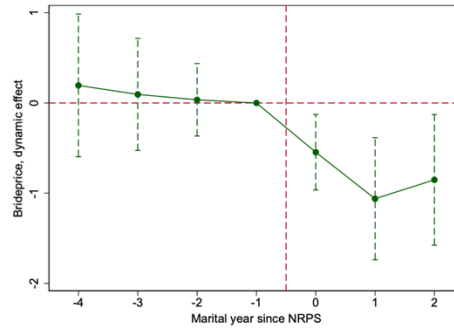
实证结果

数据：该研究使用了中国健康与养老追踪调查（CHARLS）2011 年、2013 年和 2015 年的数据，中国国家家庭追踪调查（CFPS）2010 年、2012 年、2014 年和 2016 年的数据，以及 2015 年微观普查的数据。

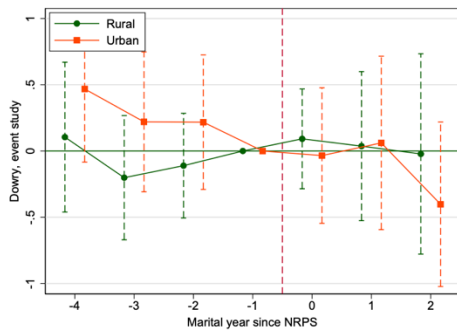
实证策略：该研究采用了多种实证方法，包括交错型双重差分法（Staggered DD）、三重差分法（DDD）、动态双重差分法（Dynamic DD）和事件研究法（Event Study），以解决实证过程中的异质性并确保结果的稳健性。



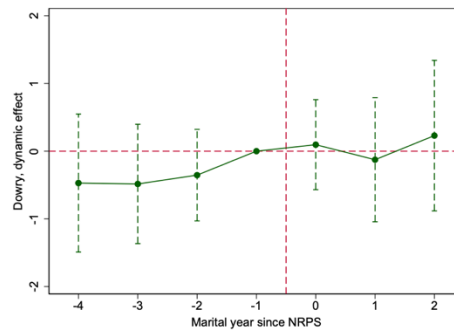
(a) Brideprice, event study, by type of registration



(b) Brideprice, dynamic DD



(c) Dowry, event study, by type of registration



(d) Dowry, dynamic DD

以上四图展示了新农保对于子女婚姻嫁娶时的彩礼和嫁妆的影响。其中，a 和 b 是对彩礼的影响，c 和 d 是对嫁妆的影响。其中绿色线条代表了农村地区样本而橙色线条为城市地区样本。左边的 a、c 图是采用了事件研究法而右边的 b、d 图采用了动态双重差分法

首先，我们发现新农保减少了成年子女为赡养父母付出的时间成本（包括与父母共同居住和进行的实地照顾），对已婚儿子的付出时间减少尤其明显。数据结果表明，新农保的推行让所有农村成年子女与其父母共同居住的可能性减少了 3.1%（约为 16.0% 的降幅）。进一步来说，新农保的影响主要集中在已婚的儿子身上，其与父母共同居住的可能性在方案实施后减少了 6.5%（约 21.6% 的降幅），而对已婚的女儿并没有显著影响。

其次，我们发现新农保对于结婚双方所付出的彩礼与嫁妆也有着性别不对称的影响。具体来说，新农保使得男方支付的彩礼减少了 32%，但对女方付出的嫁妆没有显著影响。

最后，我们发现新农保导致新生儿为女性的可能性提升

了 3.3%，相当于将失衡的性别比例降低了 15%。同时，可能是因为严格实施了计划生育的一孩政策，我们没有发现新农保对中国新生儿数量的影响。此外，我们没有发现任何证据表明新农保影响了婚姻模式（即对于婚姻对象和婚姻时间的决策）或生育率，这表明新农保对于彩礼和性别比例的影响不是由自我选择驱动的

政策含义

新型农村社会养老保险计划推出后所观察到的赡养老人实践转变强调了新农保在塑造家庭结构和社会文化规范的潜在影响。新农保计划的实施代表了现代化养老服务实践的重要策略，标志着农村地区从传统的家庭赡养结构向通过依赖国家提供的财政援助的社会养老进行转变。这种转变展现了公共机构（如国家政府和金融工具）在满足老年人需求方面的作用。通过减少对儿子提供赡养的依赖，新农保计划促进了老年人选择更加多样化的养老安排。这种选择提高了家庭内的性别平等，导致父母在子女婚姻嫁娶时将会进行更平等的婚姻财产转移（更加公平的彩礼和嫁妆），并在生育时更加平等地考虑新生儿的性别。这种文化演变不仅挑战了重男亲女的文化传统，也突显了政策实施在促进包容和平等的社会框架中的作用。

中国经济研究所（ICE）旨在促进对中国经济的研究，通过汇集全球的杰出思想和见解，解决中国和世界面临的关键挑战。



**HKU
BUSINESS
SCHOOL**
港大經管學院

ICE
Institute of China Economy
中國經濟研究所